

Festivals, événements et attractions touristiques

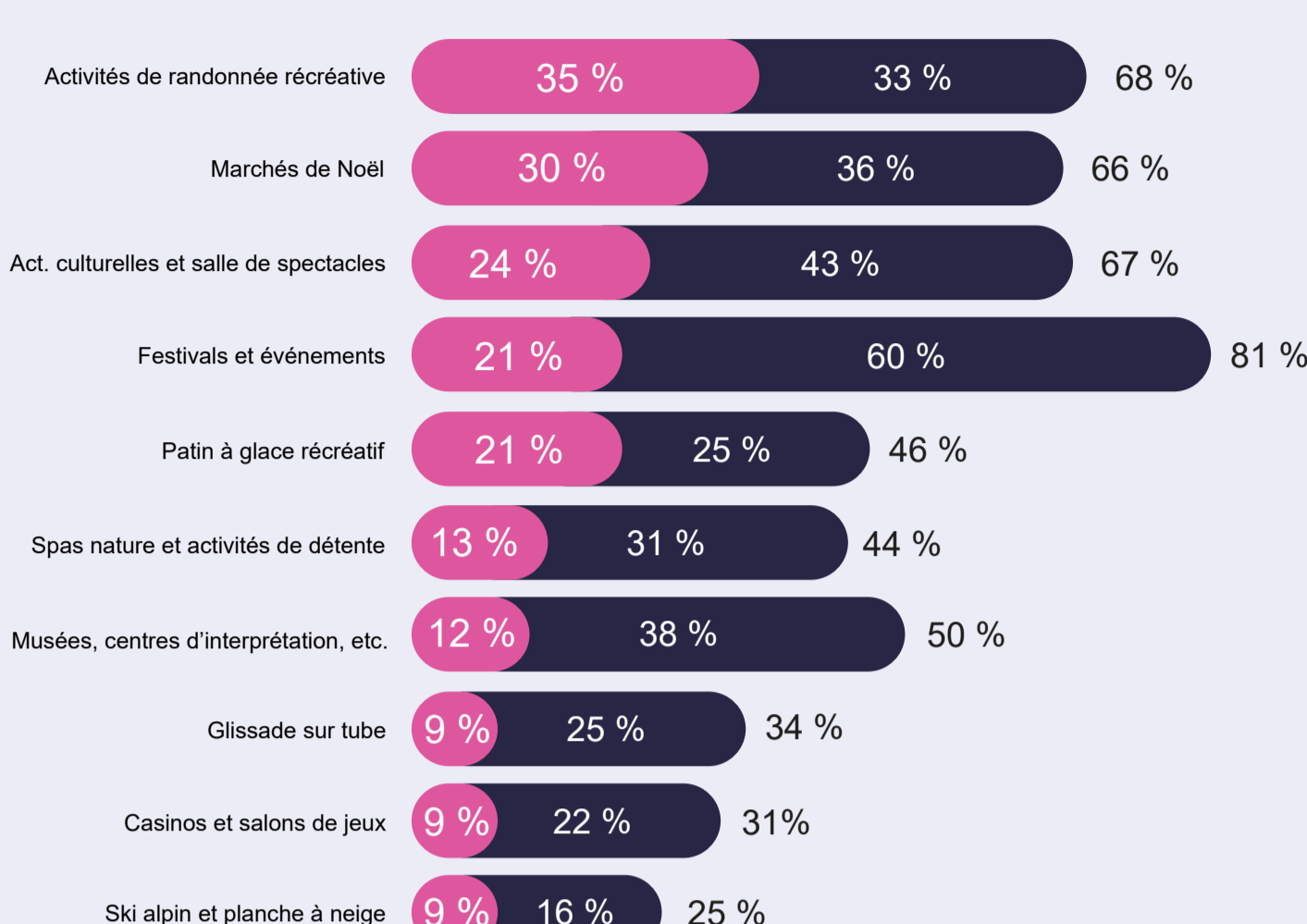
Échantillon de 1 001 Québécois(es)

70 %

des Québécois(es) prévoient participer à au moins une activité récréotouristique durant la saison hivernale 2024-2025.

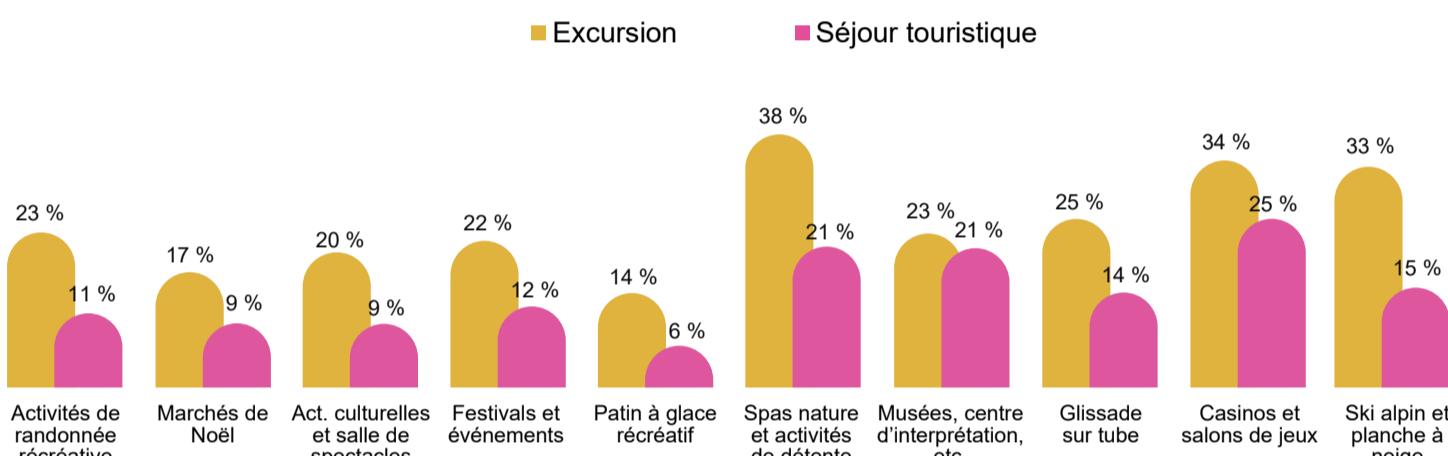
En moyenne, les participant(e)s envisagent de prendre part à 2,9 activités au cours de cette période.

Intentions de visites à l'hiver 2024-2025



Cet hiver, les activités les plus pratiquées avec certitude (« Oui ») par les Québécois(es) seront les randonnées récréatives (marche, ski de fond, raquette, etc.), les visites de marchés de Noël, ainsi que les activités culturelles et les spectacles. Toutefois, ce sont les festivals et événements hivernaux qui suscitent le plus d'intérêt lorsqu'on combine les intentions de participation (« Oui » et « Peut-être »).

Activités favorisées par les Québécois(es) lors d'un séjour touristique



Lors des excursions, les Québécois(es) privilégient les spas nature et les activités de détente (38 %), les casinos et les salons de jeux (34 %), ainsi que le ski alpin et la planche à neige (33 %).

Pour les séjours avec nuitées, les casinos et les salons de jeux arrivent en tête (25 %), tandis que les spas nature et les activités de détente se classent ex aequo avec les musées, les centres d'interprétation et les sites historiques (21 %).

Budget des Québécois(es) consacré aux sorties hivernales

	Intentions 2023-2024 (N = 662)	Dépenses réelles 2023-2024 (N = 278)	Intentions 2024-2025 (N = 687)
Médiane	200 \$	200 \$	175 \$
Moyenne	357 \$	397 \$	295 \$

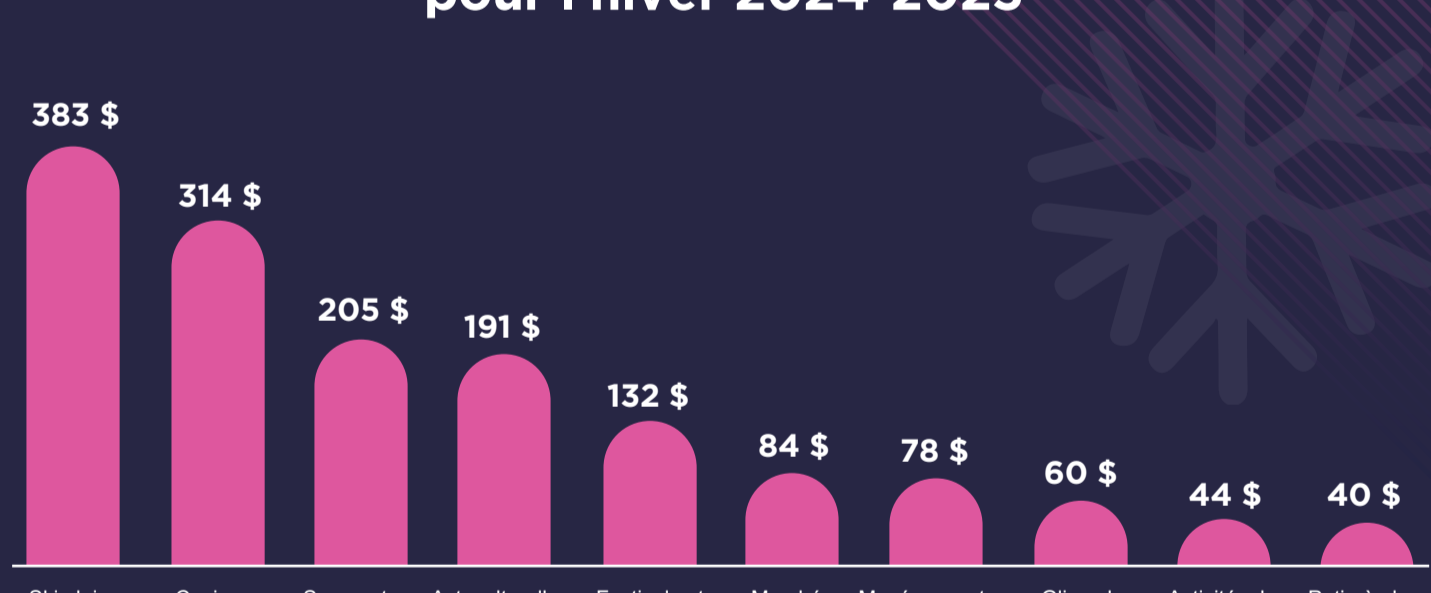
* Le budget consacré aux spas nature et aux activités de détente a été exclu de l'analyse budgétaire 2024-2025 afin de permettre une comparaison avec les intentions de 2023-2024, dans lesquelles cette catégorie n'était pas prise en compte.

En 2023, les Québécois(es) ont dépensé plus que prévu pour les activités récréotouristiques, avec une moyenne de 397 \$, soit 11 % de plus que l'intention initiale de 357 \$. Cependant, le budget médian est demeuré stable à 200 \$, ce qui indique que la moitié des participant(e)s ont dépensé moins que cette somme.

Pour l'hiver 2024-2025, le budget médian a diminué à 175 \$, et la moyenne, à 295 \$, ce qui marque une diminution de 17 % par rapport aux prévisions de l'année précédente. Avec 2,9 activités prévues par personne, cela représente une moyenne d'environ 102 \$ par sortie, ou une médiane de 60 \$ par sortie.

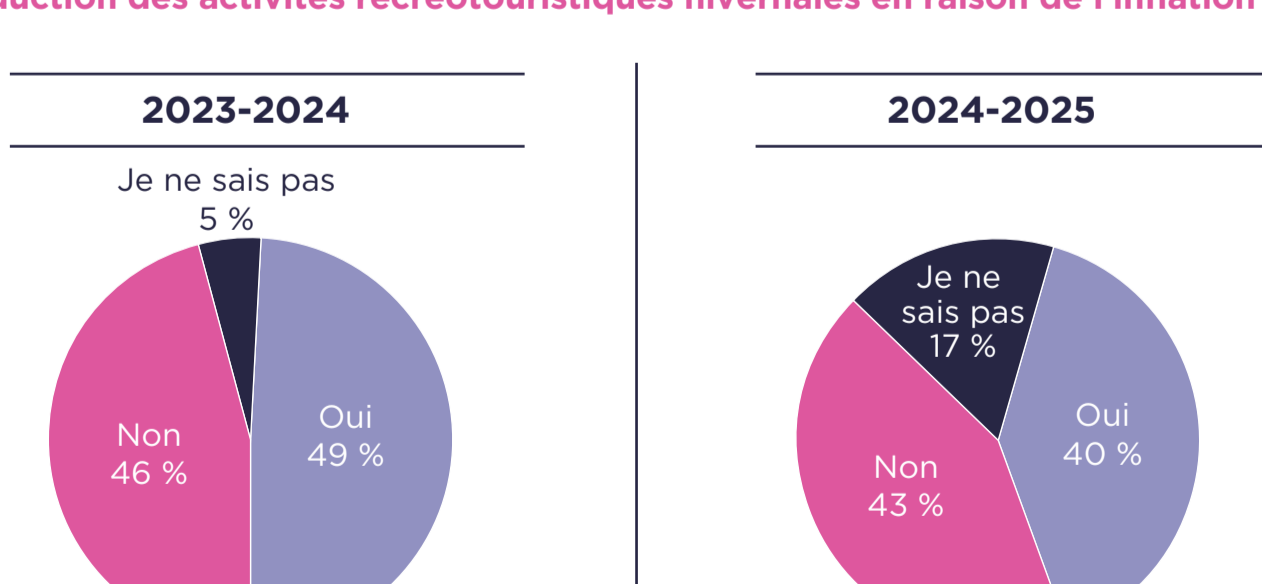
Parmi les participant(e)s de l'an dernier, 64 % ont réduit leurs dépenses, 8 % les ont maintenues et 28 % les ont augmentées.

Budget moyen prévu par activité pour l'hiver 2024-2025



Impact du coût de la vie sur la pratique d'activités récréotouristiques hivernales

Réduction des activités récréotouristiques hivernales en raison de l'inflation



À l'hiver 2023-2024, en raison de l'inflation, la moitié de la population québécoise (49 %) a dû limiter sa participation aux activités récréatives hivernales. Pour la saison à venir, 40 % prévoit une réduction, tandis que 17 % demeure indécise.

Comment cette réduction se manifeste-t-elle?	2023-2024	2024-2025
Je n'ai pas fait d'activité récréotouristique l'hiver dernier ou n'en ferai pas cette année	23 %	22 %
J'ai réduit ou vais réduire la fréquence de mes activités récréotouristiques	47 %	46 %
J'ai opté ou vais opter pour des activités moins chères	39 %	42 %
J'ai opté ou vais opter pour des activités gratuites	40 %	45 %
Autre	1 %	0 %

Pour l'hiver 2024-2025, les Québécois(es) privilégieront principalement la réduction de la fréquence des activités récréotouristiques hivernales (46 %) et l'option d'activités gratuites (45 %).