

Festivals, événements et attractions touristiques

Echantillon de 1 000 Québécois(es)

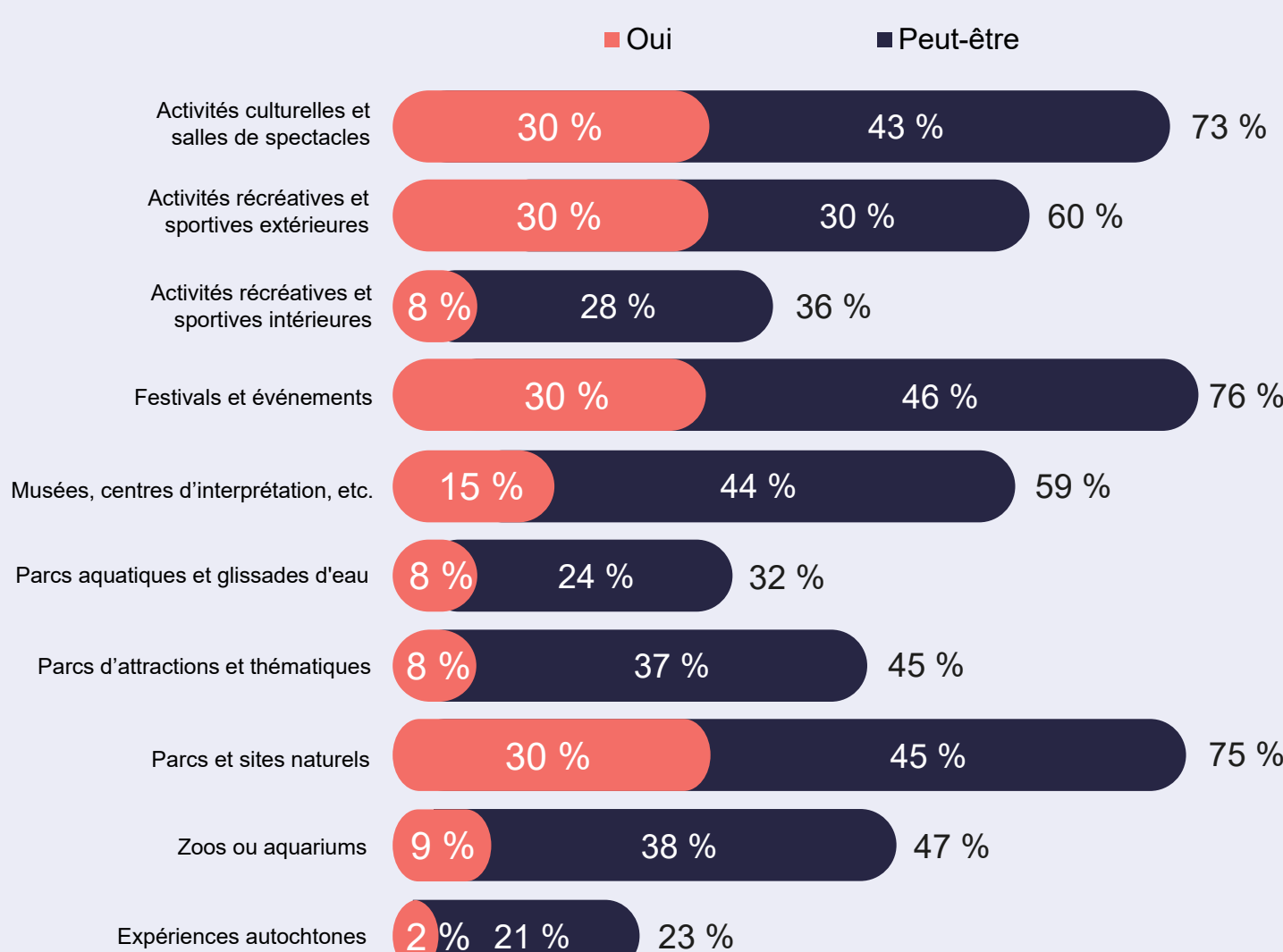
95 %
des Québécois(es)

prévoient participer à au moins une activité récréotouristique durant la saison estivale 2026.

Parmi les répondant(e)s, 63 % sont sûr(e)s de participer à au moins un festival, événement ou attraction, tandis que 32 % le considèrent toujours.

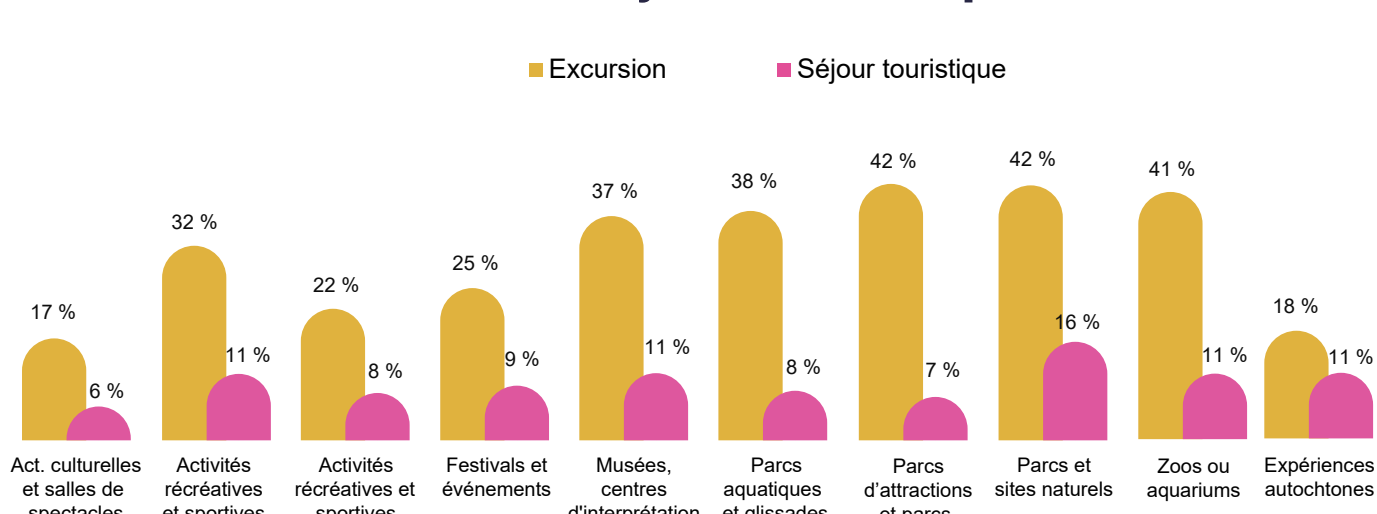
En moyenne, les participant(e)s envisagent de prendre part à 3,6 activités au cours de cette période.

Intentions de visites à l'été 2026



Pour la saison estivale, les activités les plus pratiquées avec certitude (« Oui ») par les Québécois(es) (30%) seront les participations aux activités culturelles et salles des spectacles, les activités récréatives ou sportives extérieures, les festivals et événements, et la visite des parcs et sites naturels. Toutefois, lorsque l'on considère également les intentions de participation incertaines (« Peut-être »), les festivals et événements (46 %) sont suivis des parcs et sites naturels (45 %) et des activités culturelles et salles de spectacles (43 %).

Activités favorisées par les Québécois(es) lors d'un séjour touristique



Lors des excursions, les Québécois(es) privilégient les parcs et sites naturels et les parcs d'attractions et thématiques (42 %), suivi des zoos et aquariums (41 %). Les parcs aquatiques et glissades d'eaux se classent en quatrième position (38 %), suivis des musées et centres d'interprétation (37 %).

Pour les séjours avec nuitées, les parcs et sites naturels arrivent également en tête (16 %), suivis des expériences autochtones, des activités récréatives extérieures, des musées et centres d'interprétation et des zoos et aquariums (11 %).

Budget des Québécois(es) consacré aux sorties estivales

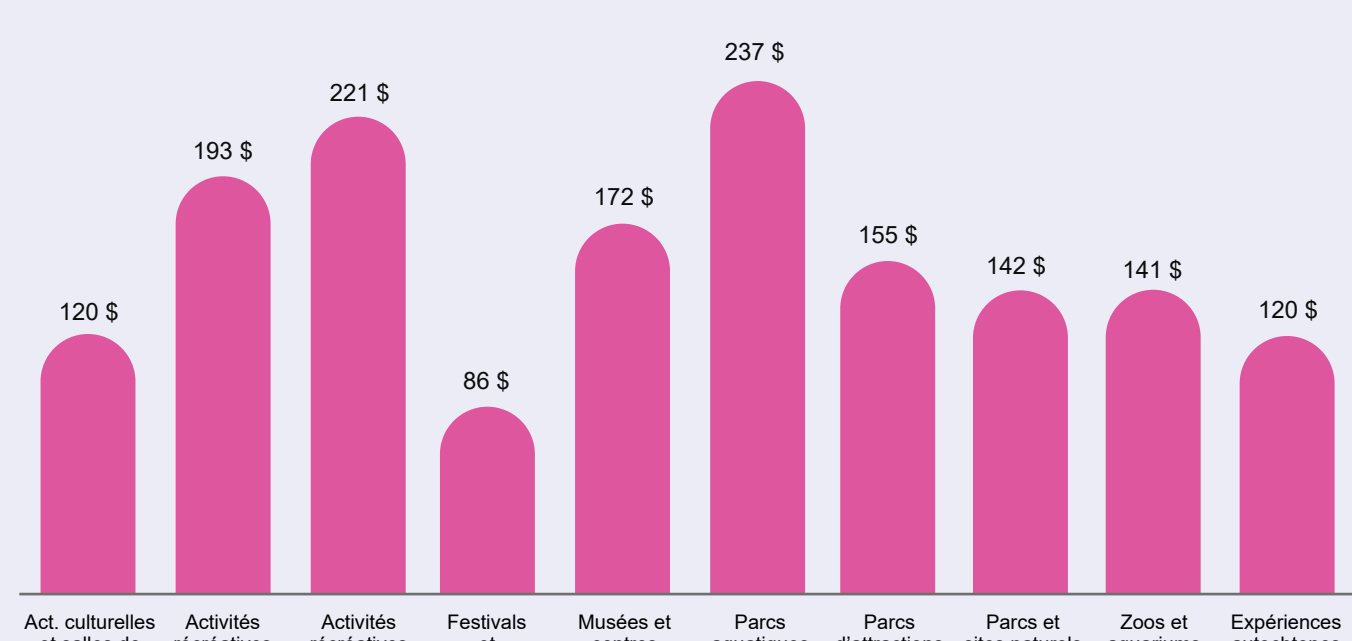


Pour la saison estivale, les Québécois(es) ont dépensé plus que prévu pour les activités récréotouristiques, avec une moyenne égale, mais un budget moyen de 498 \$ au lieu de 479 \$.

Pour l'été 2026, le budget moyen est égal à 2026, et la médiane reste à 300 \$. Avec 3,6 activités prévues par personne, cela représente une moyenne d'environ 83\$ par sortie, ou une médiane de 133 \$ par sortie.

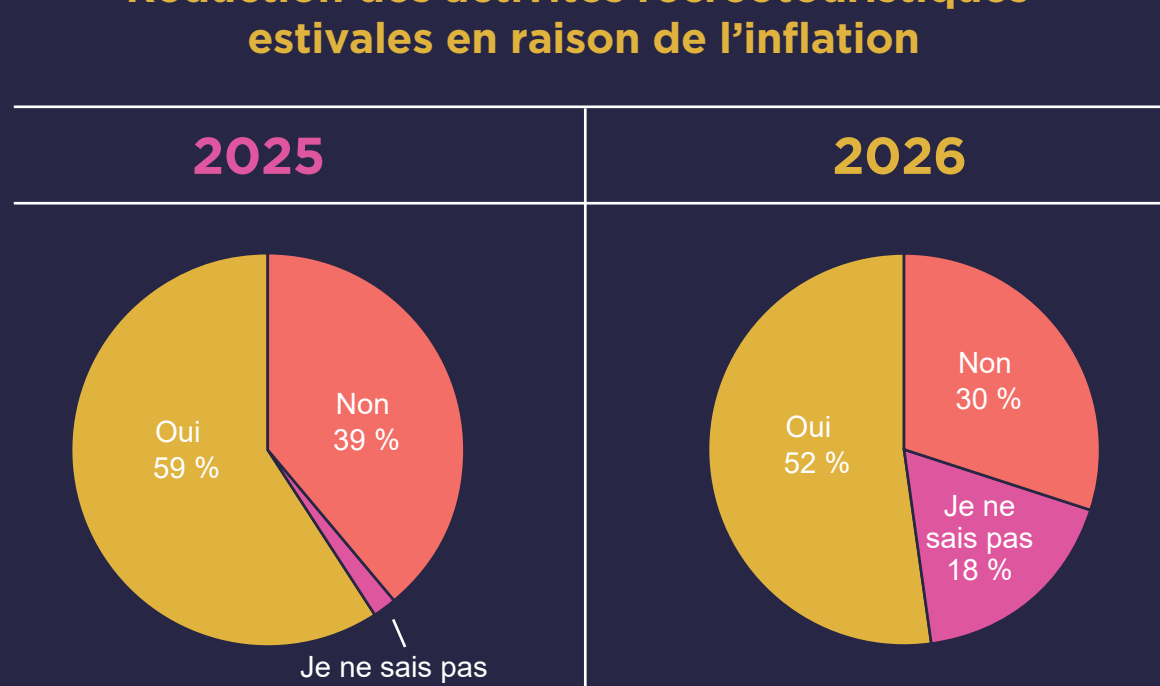
Parmi les participant(e)s de l'an dernier, 57,5 % ont réduit leurs dépenses, 22,5 % les ont maintenues et 20 % les ont augmentées.

Budget moyen prévu par activité pour l'été 2026



Impact du coût de la vie sur la pratique d'activités récréotouristiques pour la saison estivale

Réduction des activités récréotouristiques estivales en raison de l'inflation



À l'été 2025, en raison de l'inflation, plus de la moitié de la population québécoise (59 %) a dû limiter sa participation aux activités récréatives estivales. Pour la saison à venir, la même proportion (52 %) prévoit une réduction, tandis que 18 % demeure indécis.

Comment cette réduction se manifeste-t-elle?

	2025	2026
J'ai opté ou je vais opter pour des activités moins chères	42 %	42 %
J'ai opté ou je vais opter pour des activités gratuites	38 %	42 %
J'ai réduit ou je vais réduire la fréquence de mes activités récréotouristiques	46 %	47 %
Je n'ai pas fait d'activité récréotouristique l'été dernier ou je n'en ferai pas cette 2026	17 %	17 %

Pour l'été 2026, les Québécois(es) privilégieront les activités moins chères (42 %) ou gratuites (42 %).